

Message FRI 2017–2020 – Croissance insuffisante des ressources pour le Domaine des EPF

Investir dans la capacité d'innovation et l'avenir de la Suisse

Les enjeux pour le Conseil des EPF:

Augmenter l'enveloppe budgétaire d'au moins 160 mio CHF

Dans son Plan stratégique 2017–2020, le Domaine des EPF chiffre à 3,5% la hausse annuelle de ses besoins financiers. Or le Message FRI ne prévoit qu'une augmentation de 1,5%, soit la croissance la plus faible de tous les acteurs FRI. Les institutions du Domaine des EPF doivent pouvoir investir durablement dans les grands axes stratégiques de recherche «Energie», «Santé personnalisée», «Science des données» et «Advanced Manufacturing» et donner ainsi d'autres impulsions notables à la recherche, l'innovation et la place industrielle suisses. La Confédération doit dès lors augmenter sa contribution annuelle d'au moins 40 mio CHF.

Révision partielle de la LEPF – les priorités

- Art. 16a: Le Conseil des EPF salue la possibilité qui lui est donnée de limiter, si besoin est, l'admission des étudiants scolarisés à l'étranger dès le 1^{er} semestre du cycle de bachelor. Il soutient le *numerus clausus* pour le cursus de bachelor en médecine prévu à l'ETH Zurich.
- Art. 33: Le Conseil des EPF déplore que l'on envisage de retirer au Parlement la compétence d'adopter les objectifs stratégiques du Domaine des EPF.
- Art. 34d: Le Conseil des EPF est favorable au fait qu'une marge de manœuvre plus grande lui soit accordée pour fixer les taxes d'études.

Besoins financiers du Domaine des EPF

Dans son Plan stratégique 2017–2020, le Conseil des EPF chiffre à 3,5% la hausse annuelle de ses besoins financiers. Or le Message FRI ne prévoit qu'une augmentation de 1,5% pour le Domaine des EPF, soit la progression la plus faible parmi tous les acteurs FRI. Le Conseil des EPF devra donc faire des choix (p. ex. examiner les sites, reporter des projets de construction, limiter certaines activités). Des mesures salariales et une hausse socialement supportable des taxes d'études sont aussi envisagées.

L'enveloppe budgétaire prévue par le Conseil fédéral permet certes au Domaine des EPF de satisfaire à son mandat de base et de continuer à investir dans des infrastructures de recherche précises. Pour être capable d'injecter aussi des fonds substantiels dans les grands axes stratégiques de recherche «Energie», «Santé personnalisée», «Science des données» et «Advanced Manufacturing» et garantir sa compétitivité à l'international, le Domaine des EPF a cependant besoin de fonds fédéraux supplémentaires d'au moins 40 mio CHF par an.

Révision partielle de la LEPF

Art. 16a, al. 1: Si l'afflux d'étudiants étrangers excède les capacités des deux EPF et compromet la qualité élevée de la formation, il faut pouvoir en limiter l'admission dès le 1^{er} semestre du cycle bachelor (jusqu'ici: dès le 2^e semestre bachelor et au cycle master).

Art. 16a, al. 2: Le Domaine des EPF possède un grand savoir-faire en médecine et joue un rôle de premier plan dans la recherche et la technologie médicales en Suisse. Il a donc toutes les qualités requises pour proposer un bachelor en médecine. Vu la très forte demande concernant ces places d'étude, l'ETH Zurich doit pouvoir introduire un *numerus clausus*, à l'instar des universités cantonales de Suisse alémanique.

Art. 33: Le Conseil des EPF juge crucial de rendre compte directement au Parlement et de lui soumettre les objectifs stratégiques du Domaine des EPF pour approbation. Le Conseil national et le Conseil des Etats devraient conserver leur rôle majeur dans la définition de l'orientation stratégique des deux EPF et des quatre établissements de recherche.

Art. 34d: Le Conseil des EPF se félicite d'obtenir une plus grande marge de manœuvre pour la fixation des taxes d'études.

Programme de stabilisation 2017–2019

Les mesures d'économie prévues pour la formation, la recherche et l'innovation sont disproportionnées, puisqu'elles représentent 18% des coupes définies par le Programme de stabilisation 2017–2019 (soit 485 mio CHF) alors que le domaine FRI constitue à peine 11% des dépenses totales de la Confédération. Le Conseil des EPF demande une réduction nette des coupes budgétaires prévues. Il faut que la formation, la recherche et l'innovation continuent d'être encouragées de manière prioritaire.

Quatre champs de recherche d'avenir pour la Suisse

Energie

En matière de recherche énergétique, le Domaine des EPF est d'ores et déjà considéré comme *le* centre de compétences scientifique de référence en Suisse. Il importe d' étoffer encore ces compétences afin notamment de promouvoir le développement de l'économie *cleantech* en Suisse, d'améliorer l'efficacité énergétique et la sécurité de l'approvisionnement et de réduire la dépendance à l'égard des agents énergétiques fossiles importés.

Santé personnalisée et technologies associées

Dans la recherche en matière de santé, les sciences naturelles et de l'ingénieur, ainsi que leur interaction étroite avec la médecine sont devenues indispensables pour faire évoluer au plus haut niveau l'axe stratégique «Médecine personnalisée et génie biomédical». Il s'agit en fin de compte d'apporter des améliorations majeures à l'efficacité, l'efficience et la sécurité des traitements médicaux.

Science des données

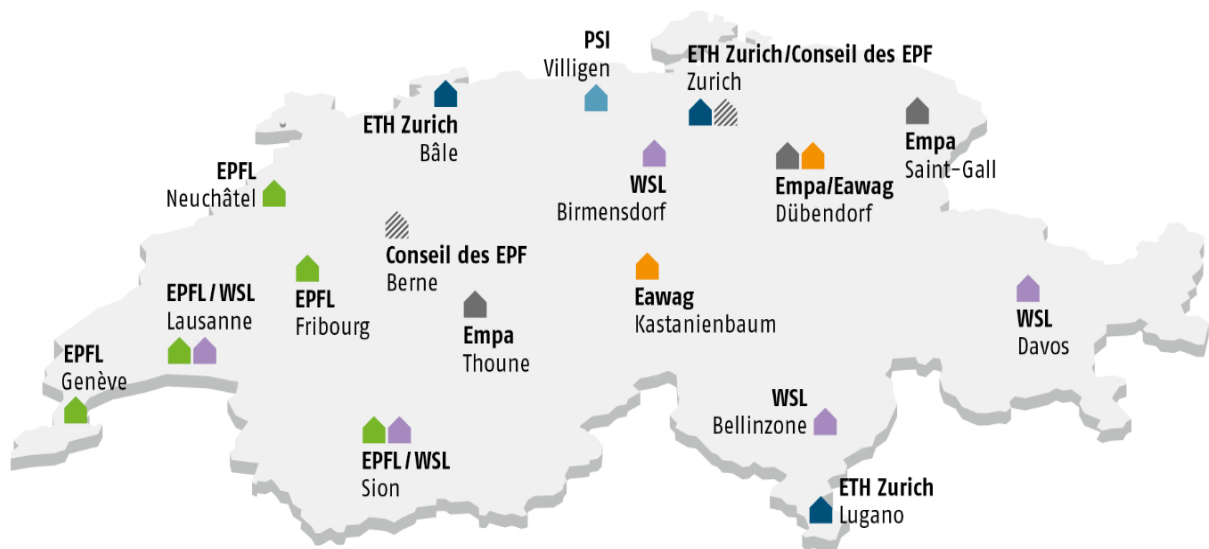
La Suisse doit renforcer son savoir-faire et ses compétences afin d'exploiter sur le plan scientifique de très grands volumes de données et de garantir la sécurité de leur gestion. Intensifier la recherche dans ce domaine contribue à relever les grands défis de l'humanité que sont la santé, l'approvisionnement en énergie et en denrées alimentaires ainsi que la gestion des ressources.

Advanced Manufacturing

Ce champ de recherche a pour but de développer, en collaboration avec des partenaires industriels, des systèmes de fabrication novateurs destinés à accroître la capacité d'innovation et la compétitivité de la place industrielle suisse. Les avancées dans ce domaine doivent permettre de combattre une désindustrialisation rampante, favorisée par la force du franc suisse.

(Pour plus d'informations sur ces quatre champs de recherche, veuillez consulter le site www.cepf.ch > Politique > [Plan stratégique 2017-2020](#))

Composé des deux écoles polytechniques ETH Zurich et EPFL ainsi que des quatre établissements de recherche que sont le PSI, le WSL, l'Empa et l'Eawag, le Domaine des EPF est présent dans toutes les régions de Suisse. Il constitue un lieu de travail et de formation pour quelque 20 000 collaborateurs, 450 apprentis et près de 30 000 étudiants.



Editeur
Conseil des EPF
Fritz Schiesser, président

Renseignements
Téléphone +(0)44 632 75 77
kommunikation@ethrat.ch

Zurich et Berne, juin 2016